

Progetti Projekte Projects Projectos

AGAPE PROJECTS AUSTRALIA



 agape

artedomus

Progetti Projekte Projects Projectos

AGAPE PROJECTS AUSTRALIA

Agape is about:



Ph. Mark Seelen

Giampaolo ed Emanuele Benedini presso
la Sede Agape Bosco vicino a Mantova.
*Giampaolo and Emanuele Benedini at
the Agape Bosco Headquarters near Mantova.*

The project

^{IT} Siamo architetti nel cuore e lavoriamo con architetti e designer per progettare oggetti affinché diventino parte di un'architettura. Spesso nati da esigenze progettuali specifiche, i prodotti nel nostro catalogo sono capaci di stabilire relazioni intense con lo spazio che li accoglie diventando elementi di un vocabolario attentamente curato di un'architettura per i sensi.

^{EN} We are architects at heart and we work with architects and designers to design objects to be part of an architecture. Often born from specific architectural needs, the products in our catalogue are capable of establishing intense relationships with the spaces that embrace them to become elements of a carefully curated vocabulary of architecture for the senses.

Timelessness

^{IT} Quando si tratta di architettura del bagno, problemi senza tempo richiedono soluzioni durature. I nostri progetti e i nostri prodotti sfuggono lo spirito del tempo e le mode passeggero, per offrire soluzioni intramontabili nel tempo grazie alla qualità dei nostri materiali e alla loro aderenza a principi di buon design che non passeranno mai di moda.

^{EN} When it comes to bathroom architecture, timeless needs call for timeless solutions. Our projects and products defy the zeitgeist and passing trends to offer long lasting solutions thanks to the quality of our materials and to the adherence to good design principles that will never go out of fashion.



Il sistema Erion fotografato a Mantova nel 1975 per una campagna pubblicitaria dell'azienda.
The Erion system photographed in Mantova in 1975 for an advertising campaign.

Being exquisitely Italian



^{IT} Siamo informali e ospitali. Siamo internazionali per natura ma siamo profondamente innamorati della nostra sede sulle rive del Mincio a due passi da Mantova rinascimentale.

^{EN} We are informal and hospitable. We are quintessentially international, yet we are deeply in love with our riverside headquarters between the Po and the Mincio near Renaissance Mantova.

About Artedomus

EN “Setting the benchmark in the industry, Artedomus’ innovative product ranges push the boundaries of architectural materials. Artedomus stands at the forefront of design, importing and developing truly exceptional and inimitable stone, tiles, architectural surfaces, furniture and Agape bathware.”

Artedomus is the exclusive Australian supplier of Agape bathware. As the leading brand in the bathware industry for almost 50 years, Agape has produced iconic pieces of contemporary design and its sought-after collections have been celebrated by the Australian design community”.

Phil Brenton, Managing Director of Artedomus

Artedomus
1300 278 336
sales@artedomus.com
www.artedomus.com

Agape Projects







Reference

<i>01. Shutter House, Wembley</i>	14
<i>02. Sage House, Melbourne</i>	20
<i>03. Calabash Bay Lodge, Berowra</i>	24
<i>04. Baillie Lodges Longitude 131, Uluru</i>	30
<i>05. Kew Residence, Melbourne</i>	36

Shutter House Wembley, Australia

Architecture / Interior design:
State of Kin



“Shutter House is an expression of our appreciation of Japanese architecture through the use of light and detail”







^{IT} Nell'immaginare il concept di Shutter House, sulle rive del Lago Monger a Wembley in Australia, gli architetti dello studio State of Kin di Perth hanno pensato a un committente "appassionato di design e che amasse intrattenersi con gli ospiti all'aperto". Il loro obiettivo era creare una casa che incoraggiasse la vita outdoor, accogliendo la luce naturale e al tempo stesso catturando la vista sul giardino e sul lago. "Shutter House, attraverso l'uso della luce e del dettaglio, esprime la nostra fascinazione per l'architettura giapponese", aggiungono a proposito del concept, che gioca con una serie di coperture retrattili per le finestre in modo da aprire la casa all'esterno. "Gli interni sono infusi di riferimenti al design anni '50, nel preciso intento di creare un vero santuario inondato di luce, ricco di colore e di effetti materici".

Mentre in esterno dominano forti volumetrie geometriche, l'interno è caratterizzato da dettagli come il seminato realizzato a mano, il parquet in quercia progettato ad hoc (che, dicono gli architetti, "esalta la palette attentamente studiata in tutta la casa"), i soffitti in cemento a vista e le superfici in granito, quartzite e travertino scelte con estrema cura, valorizzate dagli interventi di colore, dai pezzi di arredo giocosamente sofisticati e dai murales di arte astratta contemporanea.

Nelle stanze da bagno gli architetti hanno scelto i prodotti Agape per la loro "geometrica semplicità" e in particolare Bjhon 2, che sottolineano come "costituisca nel bagno principale una presenza di grande bellezza scultorea". Nel contesto di interventi di design audaci come le piastrelle bianche a parete in contrasto con la stuccatura arancione e il soffitto monocolori in tinta, il piano sospeso in marmo e lo specchio con retroilluminazione in neon viola, le morbide forme arrotondate di Bihon "ci hanno dato la possibilità di esprimerci liberamente attraverso i colori e le texture", concludono gli architetti.

^{EN} In coming up with the concept for Shutter House on the shores of Lake Monger, in Wembley, Australia, the architects at Perth-based studio State of Kin imagined a client "that had a love for design, that loved entertaining and engaging with the outdoors". Their goal was to create a home that encouraged al fresco living and embraced natural light while capturing views of the garden and lake beyond. "Shutter House is an expression of our appreciation of Japanese architecture through the use of light and detail", they further explain of the concept, which revolves around a series of retractable window coverings that open the home up to the outside, "and is imbued with references to mid-century design with a clear focus on creating a light-filled sanctuary that is rich in colour and materiality".

While the exterior is dominated by strong geometrical volumes, the interior features details like hand-seeded terrazzo, customized oak parquetry (which, they say, "accentuates the highly considered palette throughout the home"), exposed concrete ceilings and carefully sourced granite, quartzite and travertine surfaces, which are accentuated by flourishes of colour, playfully sophisticated furniture pieces and contemporary abstract art in the form of wall-sized murals.

In the bathrooms, they chose Agape products for their "geometric simplicity", specifically the Bjhon 2, which they describe as "a beautifully sculptural element in the primary powder room". With such bold design elements as white wall tile with contrasting orange grouting and matching colour-blocked ceiling, a floating marble countertop and a mirror with neon purple backlight, the soft rounded shapes of the Bihon "allowed us to be expressive with our colours and textures", they conclude.

"Shutter House è un'espressione del nostro apprezzamento per l'architettura giapponese attraverso l'uso della luce e dei dettagli"

A sinistra:
lavabo Bjhon 2, rubinetto Sen
On the left:
Bjhon 2 washbasin, Sen taps

Nelle pagine precedenti:
vasca Cuna, rubinetti e accessori Sen
On previous pages:
Cuna bathtub, Sen taps and accessories

Sage House Melbourne, Australia

Architecture / Interior design:
Carole Whiting



“The space was designed for calm and comfort and to provide a gentle environment for hectic family life”





Nelle pagine precedenti: vasca e lavabo Vieques. In questa pagina: accessori Dot Line
 On the previous pages: Vieques bathtub and washbasin. On these pages: Dot Line accessories

^{IT} Uno spazio semplice e ordinato può fare miracoli per lo stato d'animo di chi lo abita. È stata questa la forza ispiratrice che ha guidato Carole Whiting con un modesto cottage a Melbourne in Australia, reinventandolo a misura di una famiglia di quattro persone tutte molto impegnate. "La progettazione degli interni è improntata alla calma e al comfort per offrire un'atmosfera rasserenante, ideale per una famiglia dalla vita frenetica. Uno spazio dove poter respirare", racconta la interior designer.

"La richiesta", spiega Whiting, "era di individuare una soluzione che fosse raffinata e allo stesso tempo informale, caratterizzata da una semplicità senza orpelli". Il progetto si sviluppa come un racconto artigianale, attraverso i materiali, gli arredi, l'illuminazione e lo stile. "Finiture e mobili giocano con una palette tattile e naturale: piastrelle con finitura a rilievo, lampade in pietra, ceramica e tessuto, dettagli in pelle conciata e un ampio uso del legno per dare calore".

"Nel bagno principale, lo spazio dalle dimensioni generose trasmette comunque una sensazione di intimità grazie ai pannelli in legno e alla particolare disposizione delle luci alle pareti. Un pannello a specchio, fissato con speciali ganci a muro al posto dei cardini utilizzati normalmente per le porte, funge da accesso 'segreto' allo studio", aggiunge la designer, che ha scelto la vasca e il lavabo Vieques per il bagno padronale.

^{EN} A simple, uncluttered space can do wonders for your state of mind. At least that was the guiding force behind Sage House, a modest cottage reinvented for a busy family of four in Melbourne, Australia. "The space was designed for calm and comfort and to provide a gentle environment for hectic family life", says interior designer Carole Whiting, who was responsible for the home's makeover. "To find space to breathe in".

Whiting explains that the brief "required a simple and unfussy solution that married sophistication with informality". So, she says, she "developed a 'handcrafted' narrative which flowed through from materials to choice of furnishings, lighting and styling". That meant sourcing finishings and furniture with a natural, tactile palette, such as "tiles with a dimpled texture, stone, ceramic and woven light fixtures, tanned leather details, and timber used liberally to add warmth".

"The main family bathroom is of grand proportions but still feels intimate with the inclusion of timber paneling and the lighting positioned on walls. A mirrored panel also acts as a secret door to the study with wall hooks in place of standard door hardware", she says. Whiting opted for the Vieques tub and washbasin in the primary main bathroom.

Calabash Bay Lodge Berowra, Australia

Architecture / Interior design:
Carole Whiting



“Flanked by national parks and surrounded by ancient Sydney sandstone, Calabash Bay is a true escape. As every room looks out to the riverfront, you are intuitively connected with the calming nature of the river”





“Non è certo un segreto che qualunque progettista degno di questo nome andrebbe in capo al mondo per soddisfare i propri clienti, ma non succede spesso che la richiesta sia esattamente questa. In occasione di un recente progetto, una casa di vacanza in affitto a Berowra, nei boscosi sobborghi a nord di Sydney, la designer Carole Whiting si è trovata ad affrontare un incarico molto impegnativo. “È stata una sfida enorme perché la proprietà è accessibile solo via acqua”, ricorda a proposito del progetto, che ha richiesto a lei e al suo team di organizzare il trasporto di tutti i materiali da costruzione, le finiture e i mobili lungo il fiume Hawkesbury fino al sito della casa in cima a una riva scoscesa. “Abbiamo fatto trasportare tutto con una chiatte e, una volta a terra, lungo una ripida scala di arenaria”. Uno sforzo che è valso assolutamente la pena affrontare visto che, una volta ultimati i lavori, gli ospiti possono godere della posizione della casa appartata da tutto. “La vista è l’elemento chiave dell’intera esperienza”, osserva Whiting. Anche la progettazione dello spazio è focalizzata sul vasto panorama. “Da un punto di vista puramente estetico, dovevano muoverci nel sottile confine tra un design d’impatto e il non mettere in ombra il vero protagonista della casa, che resta sempre la vista”, sottolinea Whiting che ha organizzato ogni stanza attorno ad ampie finestre panoramiche. “Abbiamo studiato una palette semplice, che si abbinasse con la pietra arenaria esterna, i colori del fiume e la naturale bellezza del bush australiano circostante. Dove possibile, l’uso consapevole delle curve trasmette il messaggio non troppo subliminale che questa casa è un luogo in cui ‘staccare la spina’ dai ritmi frenetici del resto del mondo”. Per creare un’atmosfera delicata, solare e luminosa Whiting ha scelto piani in marmo bianco, mobili in legno dai toni dorati e pareti color crema.

Anche il bagno è stato progettato con un analogo rispetto per la natura. Whiting ha collocato la vasca Immersion di Agape direttamente vicino alla finestra, dando agli ospiti la possibilità di godere della vista sul fiume serpeggiante, sulla fitta foresta e sull’infinito cielo australiano.

“Affiancata da parchi nazionali e circondata dall’antica arenaria di Sydney, Calabash Bay è una vera via di fuga. Poiché ogni stanza si affaccia sul lungofiume, sei intuitivamente connesso con la natura calmante del fiume”

A sinistra: rubinetti Memory,
barra accessoriabile Dot Line
On the left: Memory taps,
Dot Line towel holder

^{EN} It's no secret that any designer worth their salt would travel to the ends of the earth to please their clients, but it's not often that they're asked to do exactly that. For a recent project, a holiday rental home in Berowra, on the forested outskirts of northern Sydney, designer Carole Whiting was tasked with a very demanding install. "Because the property is only accessed by water it was a huge challenge", she recalls of the project, which required her and her team to ship all of the building materials, finishes and furniture up the Hawkesbury River to the home's location at the top of a steep riverbank. "Everything had to be transported by barge and then once on site carried up a steep sandstone stairwell". Unsurprisingly, the entire endeavor was completely worth it once the house was finished and guests could finally enjoy the home's secluded locale. "The view is key to the whole experience", notes Whiting.

Indeed, even in designing the space, the sweeping panorama was the main focus. "From a purely aesthetic point of view, we had to walk a fine line between a strong design outcome, and not overshadowing the hero of the home, which is always the view", posits Whiting, who organized each of the home's rooms around the broad picture windows. "Our palette was simple and planned to compliment the exterior sandstones, river hues, and natural beauty of the surrounding Australian bushland. We consciously used curves where possible in a not-too-subliminal message that this home was somewhere to 'take the edge off' life in the fast-paced world". To ensure the interiors were subtle, sunny and bright, Whiting opted for white marble countertops, furniture hewn in blonde wood and cream-coloured walls. The bathroom was treated with a similar sense of reverence for the natural world. Whiting set Agape's Immersion soaker tub directly next to the window, allowing guests to enjoy the view of the meandering river, dense forest and endless Australian sky.



A destra: vasca Immersion, rubinetti Memory, barra accessoriabile Dot Line
 On the right: Immersion bathtub, Memory taps, Dot Line towel holder

Baillie Lodges Longitude 131 Uluru, Australia

Architecture / Interior design:
Max Pritchard Gunner Architects





“ Esistono pochi luoghi al mondo dalle sconfinite distese di naturale e incontaminata bellezza come l’outback australiano. Infiniti chilometri di aspra terra rossa, dove uno dei luoghi più straordinari è sicuramente il Parco Nazionale Uluru e Kata Tjuta nel Northern Territory. Ed è proprio per questo che è stato scelto come scenario del lussuoso ecoresort Longitude 131.

Lo studio Max Pritchard Gunner Architects di Adelaide ha progettato il resort come una serie di padiglioni a forma di tenda, che richiamano nello stile una casa australiana contemporanea. 16 padiglioni in tutto che, visti dall’alto, appaiono come granelli fra le dune di sabbia. Ma stando all’interno l’outback si dispiega in modo stupefacente ai propri piedi, offrendo una eccezionale vista panoramica sulle formazioni di pietra Uluru e Kata Tjuta, Patrimonio dell’Umanità, che si stagliano all’orizzonte come nuvole di un temporale.

Per l’interior, MPG Architects ha affidato la realizzazione di arredi su misura e opere d’arte a designer e artigiani locali. Nei padiglioni e negli spazi comuni, ad esempio, sono esposti manufatti artistici delle vicine comunità Anangu, mentre gli artisti indigeni della comunità Ernabella hanno avuto l’incarico di creare le oltre 500 piastrelle dipinte a mano che rivestono il bar nel padiglione principale.

In ogni caso, l’opera d’arte che colpisce più di tutte è la vista mozzafiato ed è per questo che ogni elemento dei padiglioni privati – compreso il letto e il divano a sezione curva – sono orientati verso le finestre affacciate sul Parco Nazionale, verso cui è rivolta anche la vasca Jacuzzi outdoor. Nella stanza da bagno, la vasca si trova posizionata in prima fila per ammirare lo spettacolo naturale di Uluru e Kata Tjuta. La vasca Vieques è proprio accanto alle finestre del bagno, permettendo agli ospiti di immergersi nella sublime bellezza dell’outback in un’atmosfera di pace assoluta.

“La vasca Vieques è proprio accanto alle finestre del bagno, permettendo agli ospiti di immergersi nella sublime bellezza dell’outback in un’atmosfera di pace assoluta”

^{EN} There are few places on earth that are afforded such wide expanses of unspoiled natural beauty as the Australian outback. Out of all of its seemingly endless miles of rugged red earth, one of the most stunning locations is the Uluru-Kata Tjuta National Park in the Northern Territory. This is precisely why the founders of luxury eco-resort Longitude 131 chose this spot to set up camp.

Adelaide-based Max Pritchard Gunner Architects designed the resort as a series of tent-like pavilions meant to resemble a contemporary Australian homestead. Viewed from above, the 16 pavilions appear like specks within the sand dunes. But from within, the outback unfolds marvelously at your feet, offering panoramic views of World Heritage-listed stone formations Uluru and Kata Tjuta, who rise up from the horizon like swelling storm clouds.

For the pavilions' interiors, MPG Architects turned to local designers and craftspeople to create custom and furniture and art. For instance, artworks from the nearby Anangu communities are shown throughout the pavilions and public spaces, while Indigenous artists from the Ernabella Community were commissioned to create over 500 hand-painted tiles that line the bar in the main pavilion.

However, the most show-stopping decoration is undoubtedly the stunning view, which is why every element within the private pavilions — including the bed, curved sectional sofa and even the outdoor jacuzzi — has been orientated towards windows that look out over the national park. Even the bathtub has a front row view to Uluru-Kata Tjuta's natural beauty. The Vieques bathtub sits next to the bathroom windows, allowing guests to soak in the outback's sublime beauty in absolute peace.



In queste pagine: vasca e lavabo Vieques
On these pages: Vieques bathtub and washbasin

“The Vieques bathtub sits next to the bathroom windows, allowing guests to soak in the outback’s sublime beauty in absolute peace”



Kew Residence Melbourne, Australia

Architecture / Interior design:
John Wardle Architects



“My wife Susan and I have owned this house for over 25 years. It has chartered the course of our family, from birth to adulthood of our three children”





Agape Projects

IT Da quando ha aperto il suo studio nel 1986 John Wardle è diventato uno degli architetti australiani più prolifici e conosciuti. Noto a livello internazionale per la sensibilità e la capacità di lanciare spunti di riflessione che caratterizzano i suoi progetti, negli ultimi trent'anni ha realizzato residenze private, sedi universitarie, gallerie d'arte, musei e grandi uffici commerciali. Ma uno dei suoi progetti più personali, fino ad oggi, è la sua casa a Kew, quartiere di Melbourne poco distante dal fiume Yarra ("dove hanno casa molte specie di uccelli autoctoni e dove si trovano ottimi sentieri per le passeggiate", racconta lui stesso), in cui ha vissuto con la famiglia negli ultimi 25 anni.

"La ristrutturazione è stata sostanziale, perché abbiamo cercato di alzare gli standard abitativi, la sostenibilità e l'efficienza energetica, oltre a creare uno spazio dove esporre pezzi d'arte e le mie collezioni, assolutamente indisciplinate e multiformi", svela l'architetto. "La zona soggiorno, la sala da pranzo, la cucina e il bagno sono stati rinnovati in modo significativo. Elemento chiave della ristrutturazione lo studio, dove espongo le mie eclettiche raccolte di ceramiche, arte e oggetti effimeri e dove, in tempi più recenti, lavoro da casa".

Caratterizzata dalle generose finestre a tutta altezza affacciate sul verde degli alberi del quartiere e sul Central Business District di Melbourne che si intravede in lontananza, la casa di tre piani è un vero magnete per la luce naturale che inonda le pareti in frassino vittoriano, i sobrii arredi di metà del '900 e, nello studio, la grande collezione di vasi e oggetti in ceramica. "Da architetto, mi affascinano l'handmade e le tradizioni che accompagnano la realizzazione dei manufatti. Mi attraggono in particolare le ceramiche in tutte le forme, perché raccontano diverse tecnologie ed esprimono le pratiche culturali della loro epoca", racconta Wardle.

Anche le stanze da bagno confermano questa passione per le ceramiche artigianali. "Nei bagni abbiamo utilizzato piastrelle Inax personalizzate provenienti da fabbriche di tutto il Giappone. Abbiamo scovato un eccezionale campione di piastrelle di una piccola fabbrica a Tajimi che ci ha portato poi a trovare degli incredibili artisti della ceramica che le hanno riportate in vita per noi. Fatte a mano, sono state cotte, smaltate e testate e si trovano nella toilette", spiega l'architetto, che ha abbinato le piastrelle in differenti tonalità di verde muschiato con diversi pezzi Agape, fra cui il lavabo freestanding Bjhon che, come dice l'architetto, "è una dichiarazione di sobrietà". "L'insieme di prodotti di Agape che abbiamo scelto", continua, "ci ha permesso di ottenere un design coerente. I pezzi sono realizzati splendidamente e trovo che forma e sensazioni siano eccezionali e che usarli sia un piacere". Wardle ha scelto dei prodotti Agape anche per il bagno padronale, dove il soffione Kaa in arancio "porta un momento di eccentricità in uno spazio per il resto sobrio e composto".





“Mia moglie Susan ed io possediamo questa casa da oltre 25 anni. Ha segnato il corso della nostra famiglia, dalla nascita all’età adulta dei nostri tre figli”

A destra: lavabo Bjhon 2,
accessori Memory, specchio Solid
On the right: Bjhon 2 washbasin,
Memory accessories, Solid mirror





^{EN} Since opening his firm in 1986, John Wardle has become one of Australia's most prolific and well-known architects. Known internationally for his sensitively designed yet thought-provoking buildings, over the past three decades he has authored domestic dwellings, university buildings, art galleries, museums and large commercial offices. But one of his most personal projects to date is his own home in Melbourne's Kew neighborhood, a short distance from the Yarra River ("home to many native bird species and excellent walking tracks", he says) where he and his family have lived for the past 25 years.

"The renovation was substantial as we sought to upgrade the standard of living space, sustainability and energy efficiencies as well as creating space to display art and my completely undisciplined collections in their many forms", reveals the architect. "The living area, dining, kitchen and powder room were all updated significantly. A generous study has been key to the renovation, it is where I display my eclectic assemblies of ceramics, art and ephemera and more recently where I work from home".

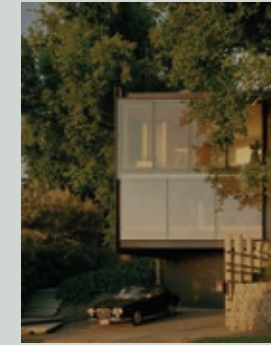
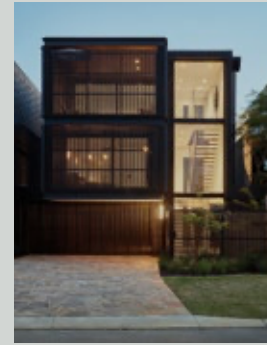
Defined by generous, floor-to-ceiling windows that look out over the neighborhood's many trees and Melbourne's Central Business District in the distance, the three-story home is a magnet for daylight, which illuminates the Victorian ash walls, understated mid-century furniture, and in the study, Wardle's vast collection of ceramic vessels and objects. "As an architect, I am fascinated with the handmade and the traditions that go along with the making of these things. I am particularly attracted to ceramics in all forms as they can show moments in time, various technologies and exhibit the cultural practices of their era", he says.

Even the bathrooms illustrate his passion for handmade ceramics. "Custom-made Inax tiles from factories across Japan were used in the bathrooms. We unearthed an exceptional tile sample from a tiny factory in Tajimi, Japan which led us to some incredible ceramic artists who resurrected it for us. The handmade tile was fired, glazed and tested and features in the powder room", explains Wardle, who matched the tiles — which come in varying shades of mossy green — with several pieces from Agape's collection, including the freestanding Bihon washbasin, which he says, "makes a restrained statement". He goes on to say, "using the Agape suite of products allows for a cohesive design, the pieces are beautifully made and the shape and feel of the products I find exceptional and are a pleasure to use". Wardle also sought out Agape products for the primary bathroom and added a shower head in orange that "adds a moment of whimsy in a quiet understated space".

In queste pagine: lavabo Nivis
On these pages: Nivis washbasin

Agape Projects Australia

Agape Projects



Calabash Bay Lodge
Berowra, Australia
Architecture / Interiors:
Carole Whiting

Shutter House
Wembley, Australia
Architecture / Interiors:
State of Kin

Cuna
vasca bathtub
Sen
rubinetti taps
Bjhn 2
lavabo washbasin

Immersion
vasca bathtub
Memory
rubinetti taps
Dot Line
accessori accessories

Kew Residence
Melbourne, Australia
Architecture / Interiors:
John Wardle Architects

Bjhn 2
lavabo washbasin
Solid
specchio mirror
Nivis
lavabo washbasin



Sage House
Melbourne, Australia
Architecture / Interiors:
Carole Whiting

Vieques
vasca bathtub
lavabo washbasin
Dot Line
accessori accessories



Baillie Lodges
Longitude 131
Uluru, Australia
Architecture / Interiors:
Max Pritchard Gunner
Architects

Vieques
vasca bathtub
lavabo washbasin

Graphic design: Roberto Barazzuol 72STEPS
Copywriting: Laura May Todd, Agape
Translation: Moosso, Agape

©Agape srl 11.2022

Agape srl
via A. Pitentino, 6 / 46037
Governolo Roncoferraro (MN), Italy
T +39 0376 250311 / F +39 0376 250330
info@agapedesign.it www.agapedesign.it

ArteDomus
1300 278 336
sales@artedomus.com
www.artedomus.com

